

TV, telefon och dator

Det finns ett avtal mellan den bostadsrättsförening och Telia om installation av bredband i din bostad. Bredbandsnätet består av en fiberkabel med så kallad Triple Play-funktion som levererar Digital-tv, telefon och Internetanslutning. Följande ingår:

- En digitalbox (kollektiv box som tillhör bostadsföreningen och levereras till lägenheten före inflyttning). Observera att digitalboxen är knuten till det avtal som gäller mellan bostadsrättsföreningen och Telia. Du får alltså inte ta dem med dig om du flyttar.
- Abonnemang och telefonadapter som möjliggör upp till fyra telefoner till samma telefonnummer.
- Internetanslutning med en hastighet på 50/8-100/10 Mbit per sekund.

Digitalboxen och allt som ingår i IT-skåpet tillhör föreningen och ska alltså vara kvar i lägenheten om du flyttar.

IT-skåp

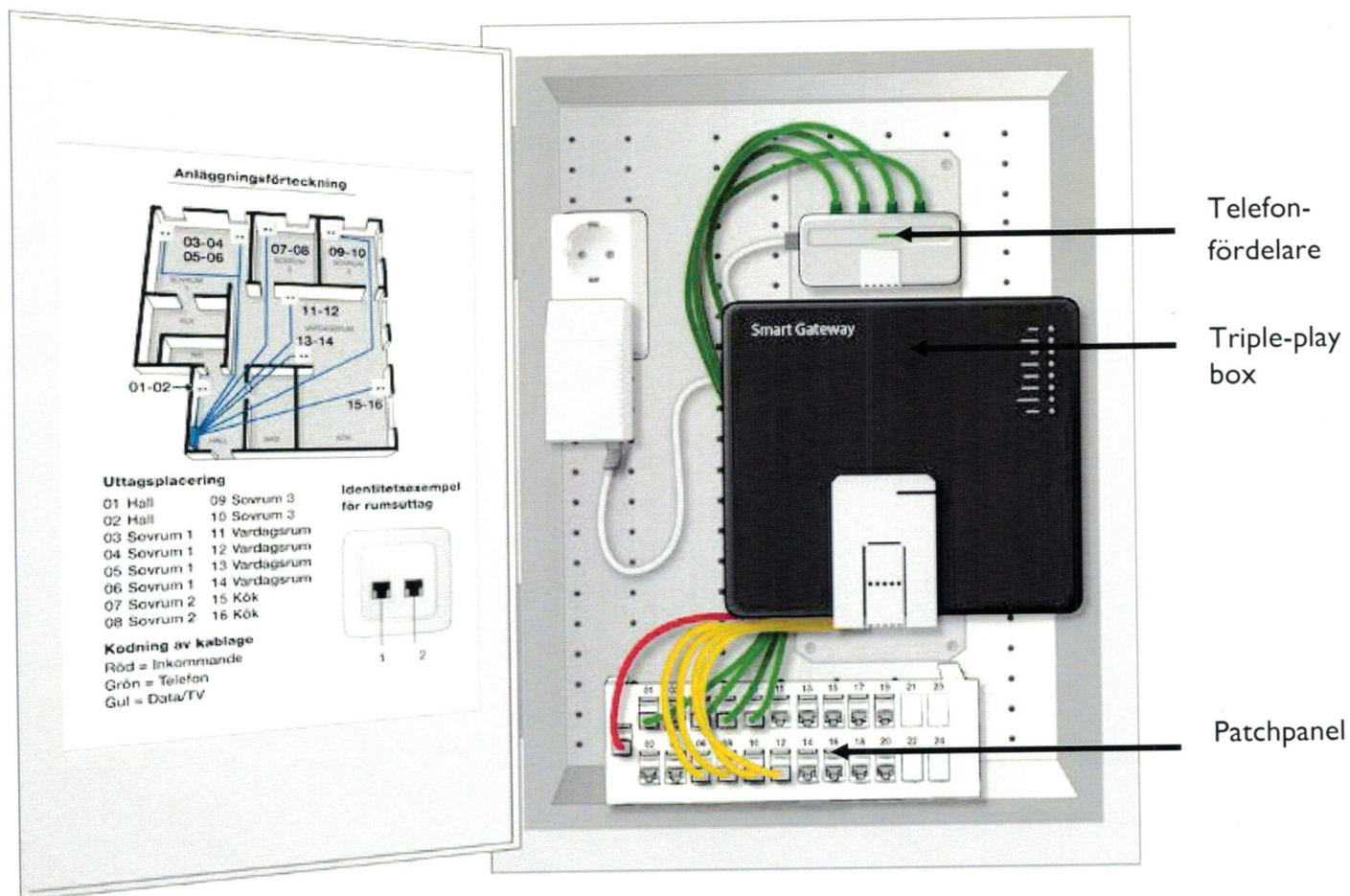
I de flesta bostäderna finns IT-skåpet placerad i klädkammaren eller i hallen bredvid el-centralen. I IT-skåpet finns en panel med numrerade uttag, en så kallad patchpanel. I din patchpanel bestämmer du själv vilken funktion nätverksuttagen i respektive rum ska ha.

När du flyttar in så är vissa uttag i sovrum, vardagsrum och kök redan aktiverade enligt information på insidan av IT-skåpet, men du kan alltså flytta och ändra fritt till andra uttag.

Felsökning och support

Se instruktion från Telia.

Exempel, IT-skåp

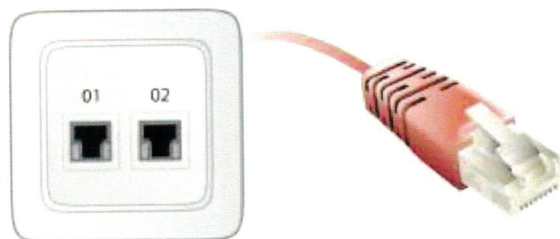


Följande färger gäller för kablarna i IT-skåpet:

- Telefon: **Gröna kablar**
- TV och dator: **Gula kablar**
- Inkommande: **Röd kabel (ska inte flyttas)**

Begreppsförklaring IT-skåp

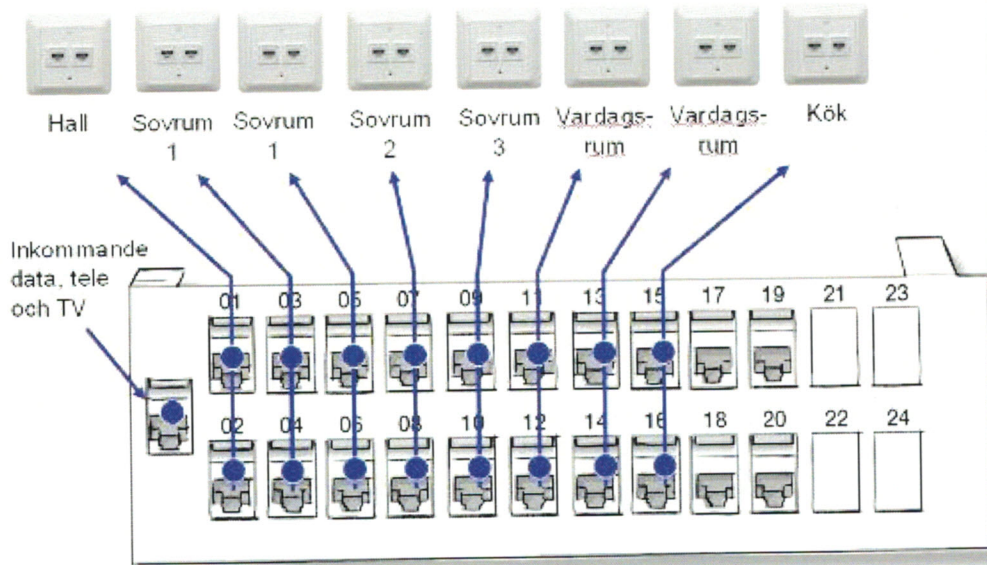
Cat5-kabel	"Kategori 5e kabel". Är en standard kopparkabel för nätverksöverföring. Förmedlar exempelvis digital-TV-, bredbandstelefonti- och datasignaler i ett nätverk.
Digitalbox	Omvandlar den digitala TV-signalen till en analog signal. Behövs för att analoga TV-apparater skall kunna visa digitala signaler. Digitalboxen är tillverkad för Telias TV-tjänster. En digitalbox från andra leverantörer (exempelvis ComHem, Boxer, Viasat eller digitalbox inbyggd i TV) går ej att använda.
Media och Triple-play	Begreppet "media" innebär i detta sammanhang: TV, telefon och dator, vilket även kallas Triple-play.
Nätverkskabel	En Cat5e-kabel med RJ45-kontakter i var sin ända. Används i patchpanelen för att förbinda inkommande media med önskat uttag. Samma typ av kabel används för att ansluta utrustningen för de tre tjänsterna i respektive rum.
Patchpanel (korskopplingspanel)	En kopplingspanel med RJ45-uttag för flexibel uppkoppling av olika media i olika uttag i respektive rum.
RJ45-uttag	Ett mediauttag som används för anslutning av TV, telefon och Internet. Bilden till vänster nedan visar en uttagslock med 2 st RJ45-uttag. Bilden till höger visar hur kontakten RJ45 på en Cat5e-kabel ser ut.



Router	En fördelare som gör att fler datorer kan använda Internet samtidigt.
Telefonfördelare	En fördelare som möjliggör att du kan koppla in upp till fyra telefoner till samma telefonnummer samtidigt.
Telefonomvandlare	En omvandlare (inbyggd i Triple play boxen) som är kopplad till ditt telefonabonnemang och möjliggör att du kan ringa över Internet med ditt telefonnummer och dina analoga telefoner.
Triple-play box	Fördelar inkommande signal till TV, telefon och dator.

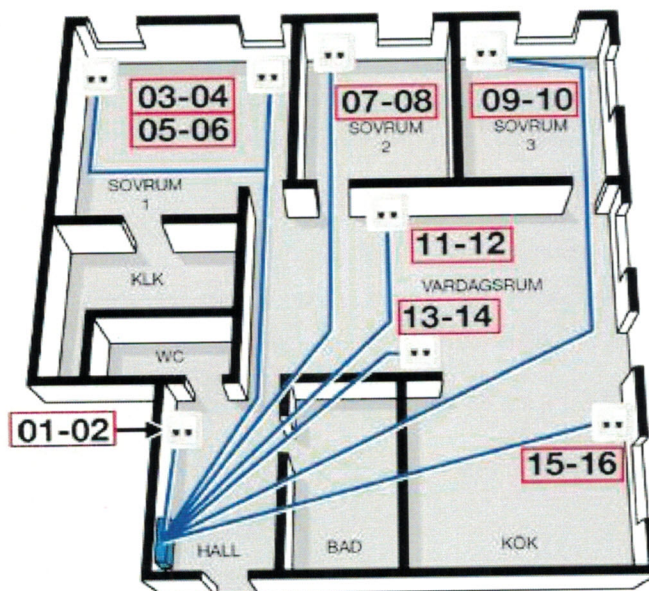
Patchpanelen

De numrerade uttagen på din patchpanel kan till exempel vara placerade enligt nedan.



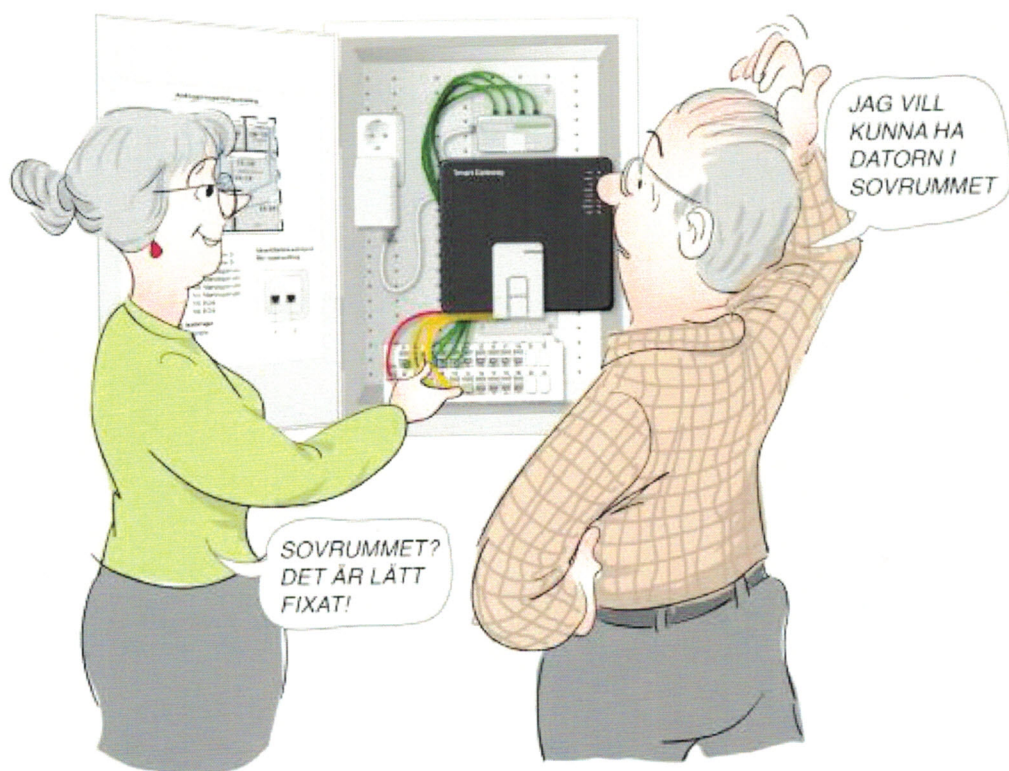
Genom att exempelvis koppla in den gula nätverkskabeln från TV-switchen till uttag 09 i patchpanelen får du TV i ditt multimediauttag med nummer 09 i vardagsrummet.

Exempel på numrering av uttag i lägenhet:

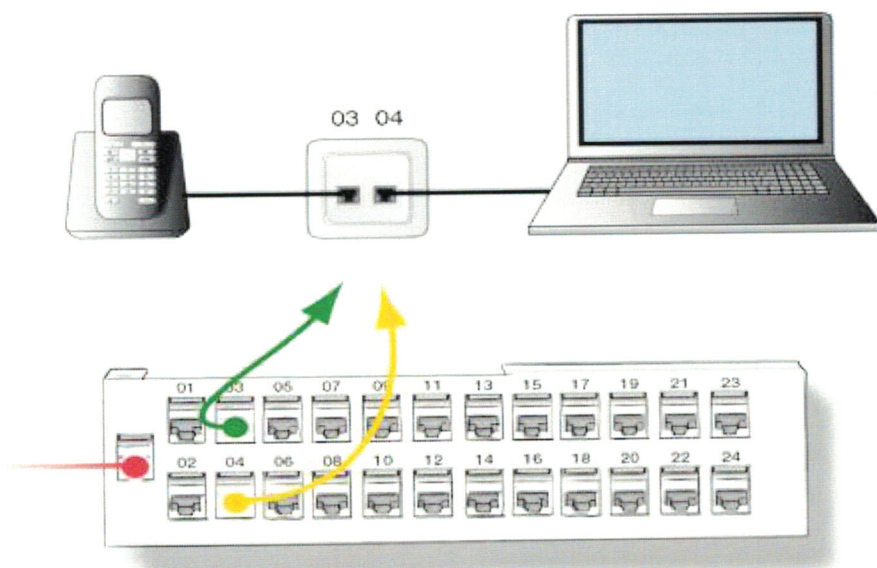


Uttagen är numrerade medurs.

Funktionerna kan alltså flyttas "hur som helst"

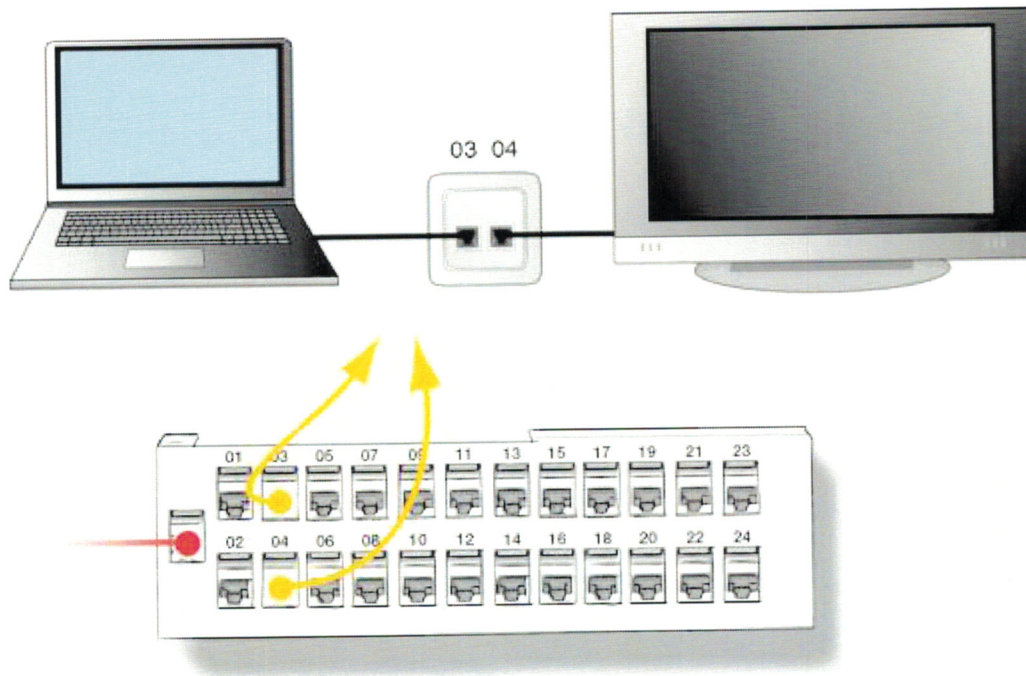


Telefon och en dator kopplat i sovrummets uttag:



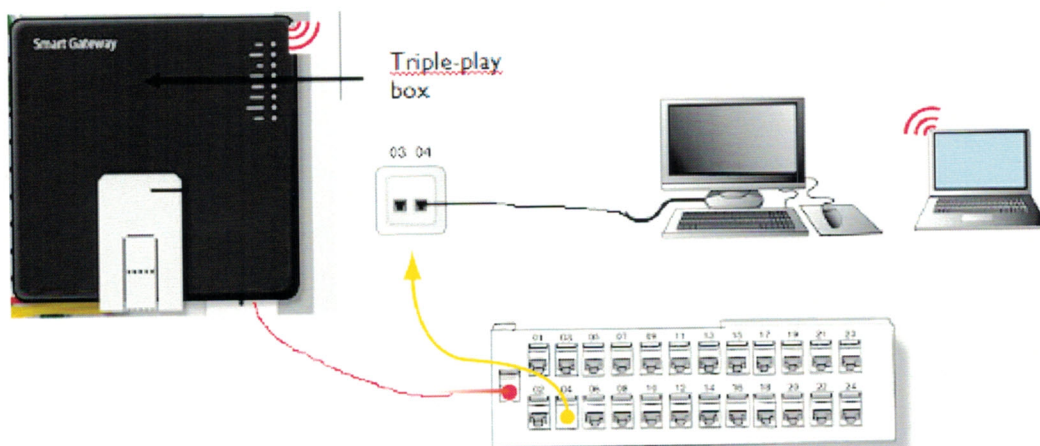
De färgade kablarna kopplas i IT-skåpet från Triple-play box (för dator), TV-switch eller telefonfördelare till patchpanelen för att välja funktion på uttagen i respektive rum.

Dator och TV kopplat till sovrummets uttag:

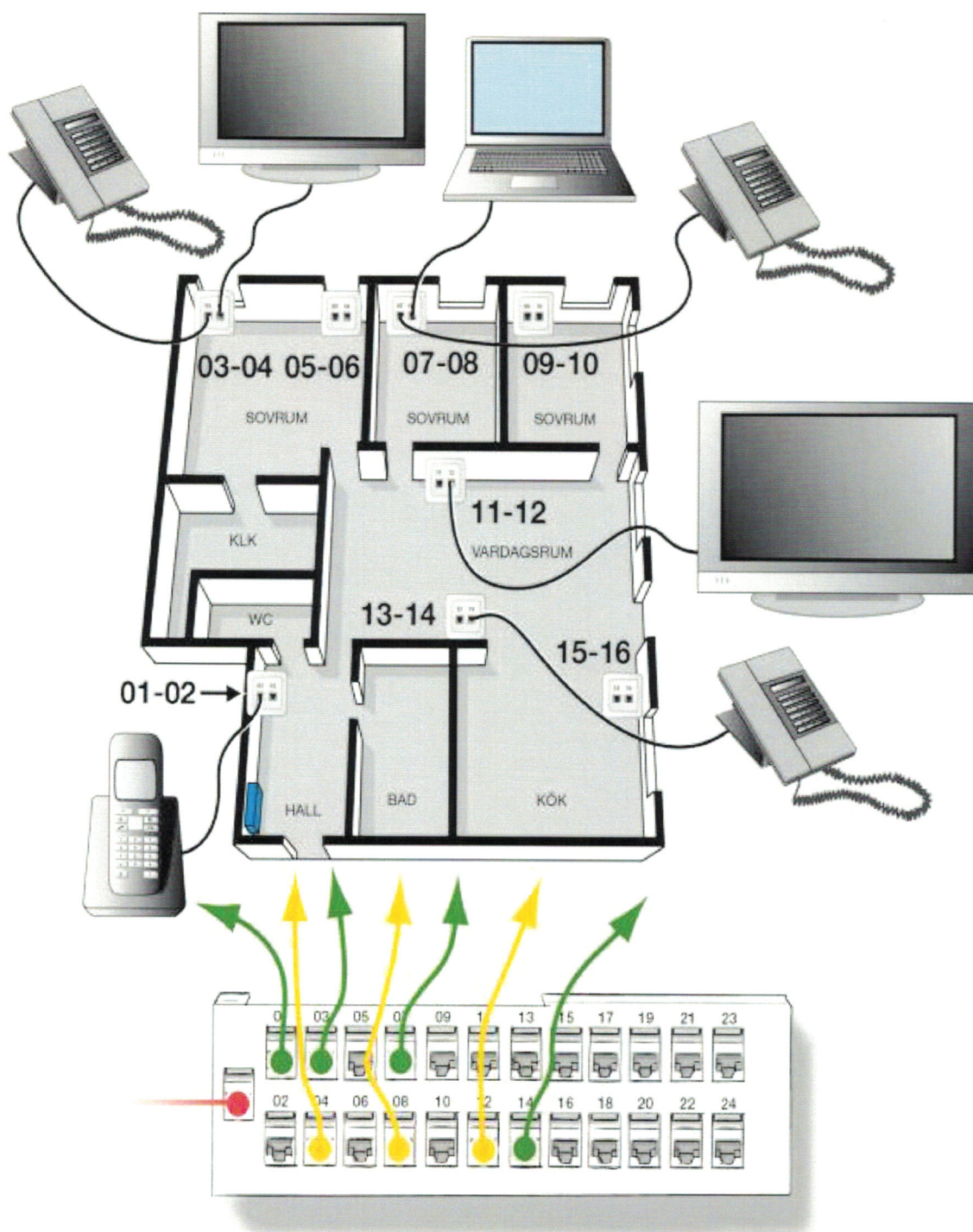


De färgade kablarna kopplas i IT-skåpet från Triple-play box eller telefonfördelare till patchpanelen för att välja funktion på uttagen i respektive rum.

Inkoppling av en dator samt en trådlös router:



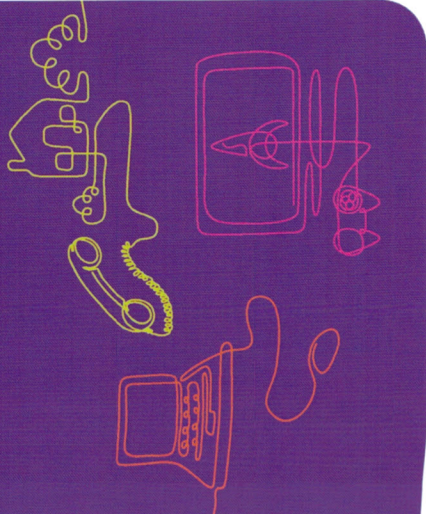
Bostad med två TV, en dator och fyra telefoner:



De färgade kablarna kopplas i IT-skåpet från Triple-play box (för dator), TV-switch eller telefonfördelare till patchpanelen för att välja funktion på uttagen i respektive rum.

Handbok

Installera via nätverksuttag



Vill du ha hjälp med din installation?

Beställ tjänsten **Installationshjälp** (mot en fast avgift) så sätter vi hem en tekniker till dig, som ser till att allt blir inkopplat och fungerar. Läs mer och beställ på telia.se/installationshjalp eller ring kundtjänst, 020-755 766.

Välkommen!

Följ anvisningarna i handboken för den eller de tjänster du beställt, så är du snart igång med hela hemmets kommunikation.



Har du frågor om installationen?
Ring Support 020 - 240 250
Saknas något, eller vill du göra en beställning?
Ring Kundtjänst 020 - 755 766

A Innan du börjar med inkopplingen

1 Leta reda på det inkommande nätverksuttaget

Fiberinstallationen kan se olika ut i olika bostäder. För det mesta hittar du bostadens inkommande nätverksuttag i hallen eller nära ytterdörren. Ibland sitter nätverksuttaget i en medicomvandlerare.



Ost: Kontrollera att medicomvandleraren är ansluten till ett eluttag.

Om du har ett bostadsnät med flera nätverksuttag, är det inkommande nätverksuttaget placerat i ett bredbandskåp.

I bredbandskåpet kopplar du in de olika nätverksuttagen så att de får den funktion du vill att de ska ha. Börja med att koppla en nätverkskabel mellan det inkommande nätverksuttaget och det röda uttaget på din gateway. Koppla sedan nätverkskabel från din gateways gula uttag till de uttag där du vill ha bredband respektive tv – samt från din gateways gröna uttag till de uttag där du vill ha telefoni.

Följ övrigt instruktionsmaterial steg B på andra sidan bladet.

2 Kontrollera utrustningspaketet för den eller de tjänster du beställt

Bilderna visar utrustning för både tv, bredband och telefoni (kablarnas färg kan variera). Men du får endast utrustning för den eller de tjänster du beställt. Paketet kan också innehålla fler komponenter, men det är bara de delar som visas på bilderna som du behöver för din installation.

Utrustningspaket för bredband med eller utan telefoni:
Gateway – bredbandsmodem med trådlös router



- Nätverkskabel**
För att ansluta till nätverksuttaget
- Nätverkskabel**
För att ansluta en dator
- Strömadapter**
- Delningsdosa**
med 3-lead telekabel

Utrustningspaket för tv:
Digitalbox med fjärrkontroll (utskendat på digitalboxen kan variera)



- Nätverkskabel**
För att ansluta till din gateway
- HDMI-kabel**
För att ansluta till din tv
- Strömadapter**
med strömledning

3 Om du beställt tv: Ta fram din värdehandling för Telia Digital-tv



Din värdehandling – som skickas till dig separat – innehåller 10-siffriga koder som du behöver för din installation. Koderna finns även på telia.se/minasidor

Om det inte fungerar

Prova alltid detta först

- ✓ Kontrollera en extra gång att alla kablar sitter, som de ska
- ✓ Prova att starta om utrustningen genom att dra ur strömkablarna för att återfå sätta i dem igen.
- ✓ Gå därefter igenom checklistorna här nedanför.

Checklista för bredband

Om du inte får kontakt med internet

- ✓ Kontrollera först din nätanslutning genom att koppla din dator direkt till nätverksuttaget med hjälp av en nätverkskabel. Om du inte får kontakt med internet är det förmodligen något fel på din anslutning: ring Support 020-240 250. Annars går du vidare i checklistan.
- ✓ Om du har en fiberanslutning med medicomvandlerare: Kontrollera att den är ansluten till ett eluttag
- ✓ Kontrollera lamporna på din gateway. Power, Wireless, Broadband och internet ska lysa grönt – med fast eller blinkande sken (om din dator är ansluten med nätverkskabel till ett gult uttag på din gateway, så ska även Ethernet lysa grönt). Om lamporna inte lysar som de ska, ring Support 020-240 250. Annars går du vidare i checklistan.
- ✓ För pc: Felsök i din dator med hjälp av Supportassistenten, som du installerar från din start-cd
- ✓ Koppla bort all telefonutrustning (fräsigt utrustning kan störa din gateway).

Checklista för tv

Om uppstarten stannar på gul eller röd prick

- ✓ Kontrollera att din internetanslutning fungerar.

Om kanaler saknas eller visas fel

- ✓ Tryck på fjärrkontrollens gröna knapp och kontrollera att kanallistan ALLA är vald. Om inte: tryck på den gröna knappen till dess att ALLA är vald. Tryck på TV/EXIT när du är klar.

Om du upplever störningar på ljudet

- ✓ VÄJ MENU/INSTÄLLNINGAR/LJUD för att se efter om digitalt eller analogt ljud är inställt.

Kontrollera sedan att kablarna sitter i rätt ljudutgång:

- Motorola 1009 digitalbox:
Svart kabel: HDMI-anslutning
- Digitalt ljud = Orange ljudutgång

Motorola 1669 inspelningsbar digitalbox:

- Analogt ljud = Svart eller HDMI-anslutning (eller röd och orange ljudutgång)
- Digitalt ljud = Orange ljudutgång eller optisk utgång (TOSLINK)

Checklista för telefoni

Om samtal inte kopplas upp, trots att du får kopplingston

- ✓ Kontrollera att lampan för VOICE lysar grönt. Om lampan inte lysar: ring Support 020-240 250.

Om du inte får kopplingston i telefoner som är anslutna till bostadens jacklösning.

- ✓ Koppla bort delningsdosa från din gateway. Prova sedan att koppla en telefon direkt till det gröna uttaget på din gateway. Om du nu får kopplingston fungerar tjänsten som den ska. Då kan problemet bero på att delningsdosa inte sitter i det första telegreppet. Prova att flytta den till ett annat telegrepp. Om detta inte hjälper behöver din jacklösning felsökas av en tekniker (en avgift tillkommer).

Om du upplever dålig samtalskvalitet

- ✓ En sladdlös telefon, basstation, bärbara eller trådlös router kan stå för nära din gateway. Flytta på störningskällan.
- ✓ Nätverket kan vara högt belastat. Prova att stoppa eventuella filöverföringar, exempelvis programuppdatering till datorn.

Om du har andra problem

På telia.se/support finns tips om hur du själv kan lösa problem med din bredbandstelefoni.

Om inget hjälper

Om inget av ovanstående tips hjälpt dig kan du också prova att göra en fabriksåterställning av din gateway.

Så här gör du en fabriksåterställning (om du har gjort egna inställningar kan dessa påverkas). Håll inne resetknappen på din gateway tills lamporna slöcknar och du hör ett svagt klickande ljud. Därefter startar den på nytt, vilket kan ta några minuter.

Nu kan du vända på bladet och gå vidare till själva installationen

B Följ anvisningarna för den eller de tjänster du använder, och koppla in din utrustning så att kopplingsschemat visar

Det kan ta upp till två timmar innan alla tjänster blir aktiverade i din gateway, men oftast går det betydligt snabbare. Du kan göra hela installationen och behöver inte vänta tills respektive tjänst kommit igång.



Koppla in din gateway

- 1 Koppla nätverkskabeln med röd kontakt från bostadens inkommande nätverksuttag till det röda uttaget på din gateway.
- 2 Koppla din gateway till ett eluttag och starta sedan med strömbrytaren – det kan ta upp till tre minuter innan power-lamporna lyser grönt.

Du kan nu gå vidare och koppla in den utrustning du bestämt – du behöver alltså inte vänta tills respektive tjänst blivit aktiverad i din gateway (aktiveringen kan ta upp till två timmar men oftast går det betydligt snabbare).

Koppla in din telefon

- 3 Koppla en telefonkabel från din telefon till det gröna uttaget märkt **1** på din gateway.

När du får kopplingston är du klar och kan börja ringa.

Om du har en jackalinge i bostaden och vill kunna ringa från alla telejack, använder du den medföljande delningsbosan. Sätt delningsbosan i första telejacket och anslut den gröna kontakten till det gröna uttaget på din gateway (den svarta och den grå kontakten ska inte anslutas).

Koppla in din dator och kom igång med ditt bredband

- 4 Koppla nätverkskabeln med gul kontakt från din dator till det gula uttaget märkt **1** på din gateway.
- 5 Gör så här för att komma igång med ditt bredband (om du redan har bredband från Telia kan du gå direkt till steg 6):

a För pc: Kom igång via start-cd

- 1 Ta fram din värdehandling för Telia Bredband.
- 2 Din värdehandling som skickas till dig separat, innehåller kund- och prenumerationsnummer som du behöver för att installera Supportassistenten och Telia Saker surf i följande steg. Uppgifterna finns även på telia.se/minasidor
- 3 Din dator upptäcker själv de trådlösa nätverk som finns tillgängliga. Välj ditt nätverksnamn (Network name) från listan, som du hittar där du väljer nätverksanslutning.
- 4 När du blir tillfrågad, skriv in din säkerhetsnyckel (Wireless Key). Säkerhetsnyckeln kan även kallas WPA-nyckel, WPA-PSK-nyckel eller WPA-key. Nyckeln innehåller bara stora bokstäver och siffror.
- 5 Du är klar när din dator talar om för dig att du är ansluten via ett trådlöst nätverk. Nu behöver din dator inte längre vara ansluten med en nätverkskabel.

Om du vill installera Telia Saker surf måste du först avinstallera eventuella befintliga säkerhetsprogram från din dator. Telia Saker surf finns även att ladda ner från telia.se/saker

b För Mac-OS: Kom igång automatiskt (utan start-cd)

- 1 Om installationen inte sker automatiskt kan du göra den manuellt: Klicka på **Apple**, välj **Systeminställningar**.
- 2 Klicka på **Nätverk**.
- 3 I fyllisten vid **Konfigurera ipw4** Med DHCP väljs: **ip-adress**, **Denatmsnack** och **Router** är formata. Klicka på **Utför**.
- 4 Du är klar när siffror visas för **ip-adress**, **Denatmsnack** och **Router**. Om du behöver ett säkerhetsprogram till din dator, kan du ladda ner en Mac-version av Telia Saker surf från telia.se/saker

Aktivera ditt trådlösa hemnätverk

Se först till att funktionen för trådlös kommunikation är aktiverad i din dator.

På telia.se/kundservice finns guider för hur du ansluter din dator trådlöst. Klicka först på **Mediator** och sedan på **Telia Smart**. Välj sedan anvisningar för Windows eller Mac under **Kom igång**.

- 6 På baksidan av din gateway finns en etikett med uppgifter du behöver.



- 1 Din dator upptäcker själv de trådlösa nätverk som finns tillgängliga. Välj ditt nätverksnamn (Network name) från listan, som du hittar där du väljer nätverksanslutning.
- 2 När du blir tillfrågad, skriv in din säkerhetsnyckel (Wireless Key).

Säkerhetsnyckeln kan även kallas WPA-nyckel, WPA-PSK-nyckel eller WPA-key. Nyckeln innehåller bara stora bokstäver och siffror.

- 3 Du är klar när din dator talar om för dig att du är ansluten via ett trådlöst nätverk. Nu behöver din dator inte längre vara ansluten med en nätverkskabel.

Koppla in digitalboxen och kom igång med din tv-tjänst

Eftersom vi använder oss av flera olika likvärdiga modeller av digitalbox kan den digitalbox som ingår i ditt utrustningspaket se annorlunda ut än den som visas i Kopplingsschemat ovan. Använd då de uttag som beskrivs i installationsanvisningarna medan även om de kanske är annorlunda placerade.

- 7 Koppla digitalboxens svarta nätverkskabel från nätverksuttaget på din digitalbox till ett gult uttag på din gateway.

Har du ytterligare en digitalbox-kopplad du in den på samma sätt i ett ledigt gult uttag.

- 8 Koppla en HDMI-kabel från digitalboxens HDMI-uttag till din tv. Om din tv saknar HDMI-uttag kan du istället använda en scart-kabel.

- 9 Starta din tv.

- 10 Starta digitalboxen genom att koppla den till ett eluttag. Fem gröna prickar indikerar efter en stund att anslutningen fungerar som den ska.

- 11 Ta fram din värdehandling för Telia Digital-tv.

Din värdehandling som skickas till dig separat, innehåller 0-siffriga koder som du behöver för din installation. Koderna finns även på telia.se/minasidor

- 2 När välkomstsidan visas på din tv, använd digitalboxens fjärrkontroll (riktad mot digitalboxen) för att ange identifikationskod och kontrollkod – tryck sedan på OK. Du kan uppleva en viss fördröjning från det att du trycker in siffran till det att den syns på din tv. Om du trycker fel backar du med navigeringsknapparna på fjärrkontrollen.

- 3 När inloggningen är klar har du tillgång till alla kanaler du beställt. Det har av och tillbehör logga in för att titta på tv.

Rikta fjärrkontrollen mot digitalboxen. Den gröna lampan på digitalboxen blinkar grönt när den tar emot signaler från fjärrkontrollen.

Välj kanal

Använd sifferknapparna 0–9 för att välja kanal (eller bläddra mellan kanalerna med hjälp av knapparna CH+ och CH- längst ner till höger på fjärrkontrollen). Du kan också välja kanal genom att trycka på INFO-knappen (nere t.v.) och få upp mini-guiden. Med navigeringsknapparna ser du vilka program som pågår på de andra kanalerna. När du hittat det program du vill se på trycker du OK och växlar då till den kanalen.

Skriv text Använd sifferknapparna A–Z för att skriva in text (t.ex. när du söker i tv-guiden). Skriv på samma sätt som när du sms:ar. Vill du skriva två bokstäver från samma knapp i en följd, vänta ett par sekunder mellan varje bokstav så flyttar markören sig själv (eller flytta markören till höger med hjälp av navigeringsknapparnas högerpil innan du ska skriva den andra bokstaven).

Titta på text-tv

Tryck på TEXT-knappen för att komma direkt till text-tv. Du kan välja en text-tv-kanal oberoende av vilken kanal du just tittar på – markera bara önskad kanal och tryck sedan OK.

Bläddra i menyer

Använd navigeringsknapparna för att bläddra. Använd upp-/ner-pil för att flytta dig uppåt och neråt. Med höger-/vänster-pil kan du växla mellan kolumner.

Till huvudmenyn

Tryck på MENU-knappen för att komma till huvudmenyn med tjänster. Välj sedan mellan t.ex. Tv-guide, Video, Programbibliotek, PPV, Telia Nöje, Text-tv, Inställningar eller Om tjänsten.

Få information om det du tittar på

Tryck på INFO-knappen för att öppna mini-guiden för att öppna mini-guiden. Två tryck på INFO ger information om markerat program. Se vad som pågår senare eller på andra kanaler genom att använda navigeringsknapparna.

Höj och sänk volym

Observera att det är ljudet från digitalboxen som påverkas. Om ljudet på din tv är avstängt kan du inte använda digitalboxens fjärrkontroll för att reglera volymen.

Stäng av eller sätt på ljudet.

Färgknappar

Färgknapparnas funktioner beskrivs i användargränssnittet.

Tv-guiden

Tryck på gul knapp för att få en presentation av alla tv-program som visas på dina kanaler.



Sätt på eller stäng av digitalboxen.

Bekräfta Tryck på OK för att bekräfta ett val – t.ex. i menyn eller när du väljer ett program i tv-guiden.

Backa till föregående sida

Tillbaka till tv-bilden / Ta bort grafik

Tryck på TV/EXIT-knappen för att snabbt komma tillbaka till tv-läget från en meny, eller för att rensa bort eventuell grafik från bilden när du tittar på hyrfilm eller SVT Play.

Titta på Video eller program från Programbiblioteket

▶ II Spela upp / Pausa

◀◀ / ▶▶

Spola framåt / bakåt. Tryck flera gånger för att öka hastigheten på spolningen.

■ Stoppa den film eller det program du tittar på.

Bläddra mellan kanaler

Använd programknapparna CH+ och CH- för att bläddra mellan kanalerna.

Växla mellan två kanaler

Tryck på blå knapp för att växla mellan de två senaste kanalerna du har tittat på.

Användarhandbok Fjärrkontrollens funktioner

Rikta fjärrkontrollen mot digitalboxen. Den gröna lampan på digitalboxen blinkar grönt när den tar emot signaler från fjärrkontrollen.

Välj kanal

Använd sifferknapparna 0–9 för att välja kanal (eller bläddra mellan kanalerna med hjälp av knapparna P+ och P- längst ner till höger på fjärrkontrollen). Du kan också välja kanal genom att trycka på INFO-knappen (nere t.v.) och få upp mini-guiden. Med navigeringsknapparna ser du vilka program som pågår på de andra kanalerna. När du hittat det program du vill se på trycker du OK och växlar då till den kanalen.

Skriv text Använd sifferknapparna A–Z för att skriva in text (t.ex. när du söker i tv-guiden). Skriv på samma sätt som när du sms:ar. Vill du skriva två bokstäver från samma knapp i en följd, vänta ett par sekunder mellan varje bokstav så flyttar markören sig själv (eller flytta markören till höger med hjälp av navigeringsknapparnas högerpil innan du ska skriva den andra bokstaven).

Bläddra i menyer

Använd navigeringsknapparna för att bläddra. Använd upp-/ner-pil för att flytta dig uppåt och neråt. Med höger-/vänster-pil kan du växla mellan kolumner.

Bekräfta Tryck på OK för att bekräfta ett val – t.ex. i menyn eller när du väljer ett program i tv-guiden.

Backa till föregående sida

Få information om det du tittar på

Tryck på INFO-knappen för att öppna mini-guiden. Två tryck på INFO ger information om markerat program. Se vad som pågår senare eller på andra kanaler genom att använda navigeringsknapparna.

Titta på text-tv

Tryck på TEXT-knappen för att komma direkt till text-tv. Du kan välja en text-tv-kanal oberoende av vilken kanal du just tittar på – markera bara önskad kanal och tryck sedan OK.

Tillbaka till tv-bilden

Tryck på TV/EXIT-knappen rensar bort eventuella menyer från tv-bilden.

Färgknappar

Färgknapparnas funktioner beskrivs i användargränssnittet.

Tv-guiden

Tryck på gul knapp för att få en presentation av alla tv-program som visas på dina kanaler.

Sätt på eller stäng av digitalboxen.

Stäng av eller sätt på ljudet.

Höj och sänk volym

Observera att det är ljudet från digitalboxen som påverkas. Om ljudet på din tv är avstängt kan du inte använda digitalboxens fjärrkontroll för att reglera volymen.

Till huvudmenyn

Tryck på MENU-knappen för att komma till huvudmenyn med tjänster. Välj sedan mellan t.ex. Tv-guide, Video, Programbibliotek, PPV, Inställningar, Telia Nöje, Text-tv, Inspelningar, eller Om tjänsten.

Hyra video

Tryck på VIDEO-knappen för att komma direkt till videobutiken. Här kan du även se trailers och få information om filmen du vill hyra.

Spela in

Använd REC-knapp när du vill spela in ett tv-program.

Få hjälp

Tryck på ?-knappen för att läsa "användarhandboken".

Bläddra mellan kanaler

Använd programknapparna P+ och P- för att bläddra mellan kanalerna.

Dubbelpilar

Använd knapparna |◀ och ▶| för att hoppa fram eller tillbaka ca 10 minuter.

Titta på Video eller program från Programbiblioteket

▶|| Spela upp / Pausa

◀◀ / ▶▶

Spola framåt / bakåt. Tryck flera gånger för att öka hastigheten på spolningen.

■ Stoppa den film eller det program du tittar på.

Knapparna kan även användas för uppspelning av egna inspelningar och Time shift.

Växla mellan två kanaler

Tryck på blå knapp för att växla mellan de två senaste kanalerna du har tittat på.

